



ELS PAISATGES DE L'ART

Josep **ICART**

Benet **SARSANEDAS**


Josep **CRUAÑAS**

Begoña **URIARTE**

Josep **ROIG AGUILÓ**

25 Setembre - 7 Novembre 2021

 **CASTELL
D'ISSET**
MUSEU COMARCAL



CASTELL DE FALSET MUSEU COMARCAL

HORARIS
dilluns, dijous, divendres i dissabte de 10 a 14 h. i de 17 a 19 h.
diumenge de 10 a 14 h.

C/ Bonaventura Pascó, s/n. 43730 Falset
www.falset.org - museu@falset.org - 977 830434

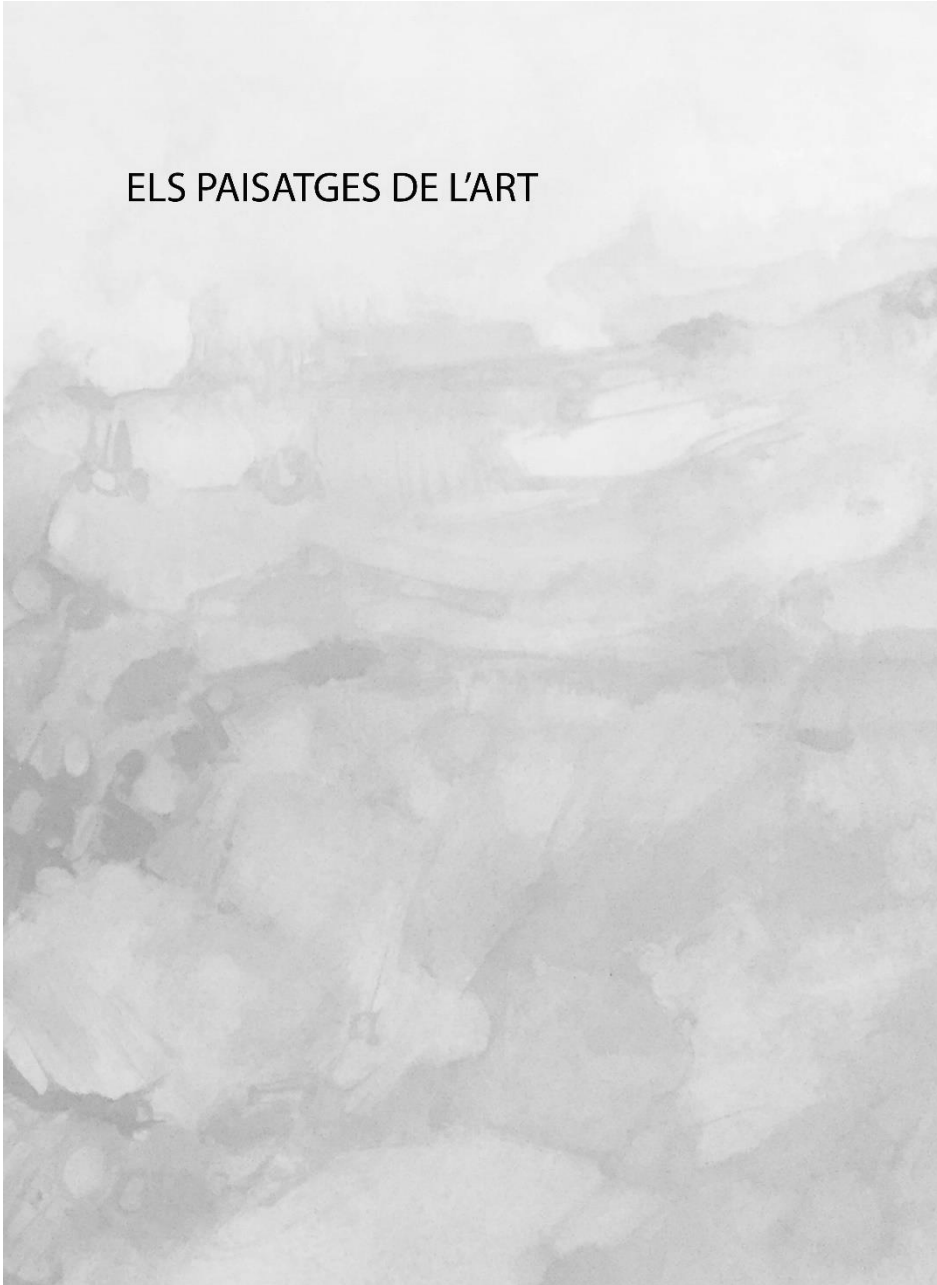
ELS PAISATGES DE L'ART

Josep ICART
Benet SANSANEDAS
Josep CRUAÑAS
Begoña URIARTE
Josep ROIG AGUILÓ

del 25 de Setembre al 7 de Novembre
2021



ELS PAISATGES DE L'ART



ELS VALORS DEL PAISATGE: ART, SOCIETAT I TERRITORI

L'exposició *Els paisatges de l'art* feta en col·laboració entre l'Arxiu Morató Aragonès i el Castell de Falset Museu Comarcal, a proposta de l'Arxiu Morató Aragonès, esdevé una primera col·laboració que segueix la línia dels objectius i els valors del Castell de Falset Museu Comarcal com a museu de territori i societat, inaugurat el setembre de 2018.

És una oportunitat que el Castell de Falset Museu Comarcal ha volgut aprofitar perquè l'exposició tracta un dels temes centrals tant per la comarca com pel museu: el paisatge. Al Priorat, el paisatge és passat, present i futur. Aquests darrers vint anys, el model de paisatge ha estat motiu de reflexió i debat des de diferents agents i disciplines culturals, socials i econòmiques de la comarca, que han servit per bastir la candidatura Priorat-Montsant-Siurana per presentar a la UNESCO en la categoria de paisatge cultural agrari de muntanya Mediterrània. El museu no és una entitat que quedi al marge d'aquest procés de reflexió en tant que la seva naturalesa és interpretar, descriure i singularitzar tots aquells elements que defineixen el Priorat, de forma rigorosa i també des d'una perspectiva històrica, per continuar aportant arguments per al debat present i futur.

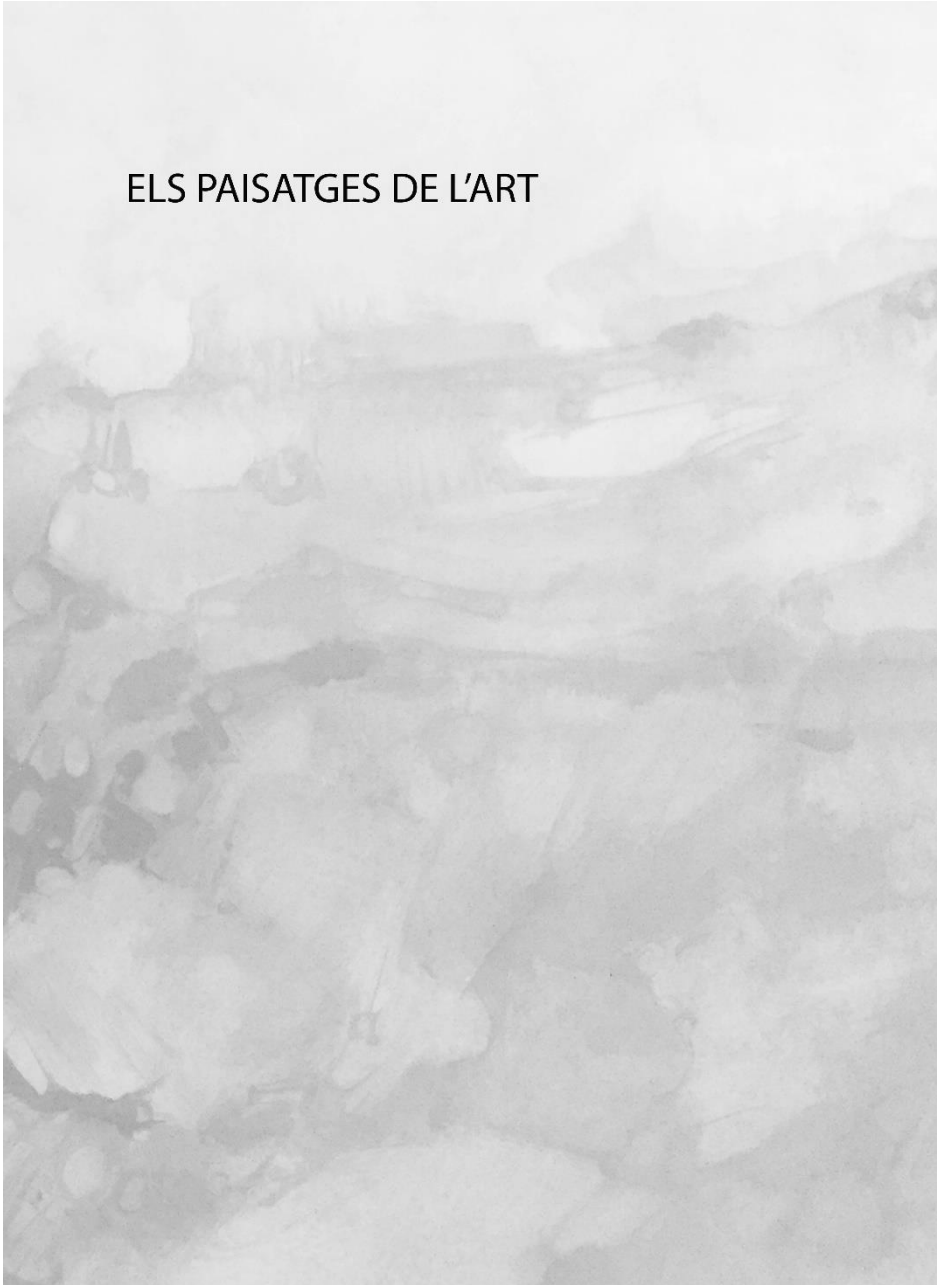
És per això que l'exposició *Els paisatges de l'art* s'adiu a la voluntat del museu de treballar i mostrar els valors del paisatge del Priorat des de diferents prismes, també des de la mirada artística d'aquells que han interpretat i plasmat plàsticament el nostre entorn.

Agraïm a l'Arxiu Morató Aragonès haver-nos apropat la figura de Josep Maria Morató Aragonès i la seva obra inspirada en els paisatges del Montsant, Cornudella i el Priorat. També, la possibilitat de sumar el Castell de Falset Museu Comarcal a la tasca feta per l'Arxiu Morató Aragonès de difusió i exposició, tant de l'obra del pintor descendent de Cornudella, com la d'altres creadors contemporanis que també han pres el paisatge prioratí com a font d'inspiració.

Ens satisfà, doncs, presentar al Castell de Falset Museu Comarcal l'exposició *Els paisatges de l'art* que agrupa una selecció acurada d'obres d'artistes de la talla d'Icart, Roig, Sarsanedas, Cruañas i Uriarte, i on el motiu en comú entre totes elles és el paisatge, ja sigui inspirat en el Priorat o en d'altres indrets del món. *Els paisatges de l'art* i els artistes que hi exposen ens faran mirar, amb ulls particulars i subjectius, el paisatge del Priorat, aquesta tardor del 2021, mentre les seves obres dialoguen amb la verema en curs i els ceps quan octubregen.

Carlos Brull i Font
Alcalde de Falset
President de l'Institut de Cultura i Patrimoni de Falset

ELS PAISATGES DE L'ART



UNA MIRADA ENRERE I UN PROJECTE DE FUTUR

Que el Priorat atrapa l'ànima dels artistes és prou conegut. Que aquestes terres tenen un llarg historial de creadors seduïts pels colors i la seva llum, també. Un Priorat que és a l'ensem feréstec i amable, sec i rutilant.

Quan al 2016 es va inaugurar a Cornudella de Montsant l'Arxiu Morató Aragonès (pintor descendent d'aquestes terres que va portar els noms del Priorat i el Montsant arreu) vam tenir clar que la nostra tasca no es cenyiria només a la divulgació de l'obra d'aquest artista, sinó que teníem (volíem tenir) la vocació de ser un punt d'irradiació i dinamització de la creació plàstica i del paisatgisme des de totes les vessants mitjançant l'organització d'exposicions, col·loquis, o jornades de creació i col·leccionisme.

Amb aquesta recentment encetada col·laboració amb el Castell de Falset Museu Comarcal la nostra tasca amplia el seu àmbit geogràfic, tot desitjant que els seus magnífics espais esdevinguin també un punt de trobada i inspiració a tots els nivells.

Aquest primer recull d'*Els paisatges de l'art* té com a protagonistes quatre pintors i una esculptora. Tots ells, d'una manera o altra, han mantingut el paisatge com a font i eina per a l'expressió a nivells ben diversos de llibertat i rauxa, la qual cosa fa de la present exposició una oportunitat excepcional d'entrar en la multiplicitat de lectures que pot oferir un mateix paisatge i de gaudir amb el descobriment d'aquestes inspiracions.

És fascinant posar costat per costat l'obra d'aquests creadors i assaborir els matisos que han sabut trobar i expressar, des de la rotunditat cromàtica d'un Josep Icart a la quietud d'un Josep Roig Aguiló; del traç ampli i arrauxat d'un Benet Sarsanedas a la pinzellada lliure i estructurada d'un Josep Cruañas; o, per acabar, amb les sorprenents creacions sorgides de materials de desfeta d'una Begoña Uriarte.

La selecció dels artistes s'ha fet a partir de les relacions que aquests han tingut amb el Priorat, més enllà de que alguns hagin compartit també generació, trajectòria o amistat amb el mateix Morató Aragonès. El fet de no cenyir-nos a afinitats estilístiques o a acotacions generacionals ens ha permès obrir un ventall molt estimulant, que volem mantenir en properes edicions, tot acostant-nos a altres disciplines i generacions més joves. Tradicions i contemporaneïtats pictòriques i escultòriques que s'apropen als misteris del territori per desvetllar-nos-el. Terres i paisatges (habitats, però sobre tot inhabitats) que arriben a nosaltres a través dels ulls, el pensament i les emocions de cada un dels creadors.

M. Elena Morató
Periodista i crític d'art
Directora de l'Arxiu Morató Aragonès



Icart, al seu estudi

Josep ICART

Josep Icart va néixer a Tarragona l'any 1928 en una família d'arrels artístiques, amb el pare pintor i restaurador. En una primera època el trobem desenvolupant tasques de restauració d'esglésies i edificis històrics malmesos per la guerra del 36, mentre obté beques d'estudis i és guardonat amb diversos premis i medalles nacionals, entre les que destaca la medalla Tapiró de l'any 1974.

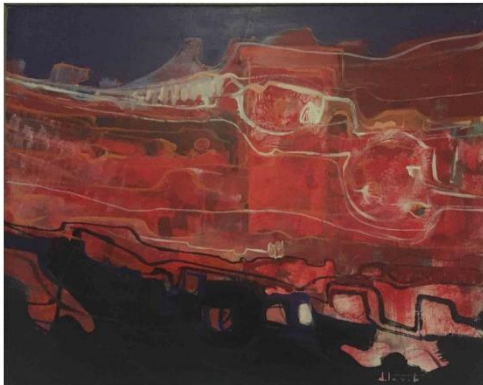
La seva trajectòria està molt lligada a la seva ciutat i a l'Escola-Taller d'Art de la Diputació, on es va formar com a artista i de la qual va ser professor a partir de 1971, deixant petjada en tota una generació d'alumnes. Si haguéssim d'assenyalar una data cabdal en la seva trajectòria, aquesta seria segurament la de 1969, on, en plena estada de treball a Roma, pateix un infart que marcarà els plantejaments d'èpoques

posteriors. Si una cosa ens fascina de l'obra del Josep Icart és l'evolució del color en les diverses etapes de la seva carrera, truncada en la recent encetada maduresa, quan albirava universos cromàtics d'extraordinària lluminositat. Un retorn a la llum, després d'anys de cromatisme fosc, sempre inspirat en la contemplació dels paisatges del Camp de Tarragona i el mar, de les muntanyes de Prades i el Montsant, que li proporcionava el retir creatiu a la seva casa de Cornudella de Montsant, on va passar llargues temporades els darrers anys de la seva vida. En aquesta exposició presentem una petita mostra de la seva trajectòria més abstracta, quan el pintor es deslliura dels condicionants més restric-

tius de la figuració, però manté tanmateix el lligam profund amb la terra, amb l'essència del paisatge, ressaltant-ne formes i colors sense limitacions i deixant que l'ànima de la terra es traslladi a la seva obra.

Com va dir en Francesc Vall-Calçada: "són obres pretesament abstractes, perquè la natura [...] és producte d'un caos bellíssim" (ICART. *Horitzons-Priorat*, 2006)

Una pintura d'emocions passades pel sedàs d'una estructurada racionalitat, que podríem anomenar geològica, síntesi de l'expressionisme i l'abstracció.



S.T. Acrilic/tela, 68 x 84 cm.



S.T. Acrilic/tela, 99 x 132 cm.



S.T. Acrilic/tela, 131 x 197 cm.



Sarsanedas al seu estudi a Darmós

Benet SARSANEDAS

Nascut a Rupit el 1942 i establert durant molts anys a Barcelona, Sarsanedas va acabar fixant la seva residència i estudi en la tranquil·litat de Darmós, a la Ribera d'Ebre. De família de fusters, es va formar de manera gairebé autodidacta sovintejant primer l'Ateneu de Girona i, ja a Barcelona, el Cercle Artístic de Sant Lluc. Va celebrar la seva primera exposició a la Jaimes l'any 1974, seguint la seva carrera amb mostres per tot Espanya i altres països europeus, principalment França, Noruega, Itàlia i Alemanya.

El Diccionari Ràfols, el 1989, va definir la seva obra de "dicció expressionista sumptuosament embrollada, de pastositat lluminosa", una manera molt gràfica de descriure els seus paisatges a l'oli dinàmics, de traç i gestualitat desbocats, d'intensitat sense complexos i rotunditat matèrica.

Els viatges artístics que Sarsanedas va emprendre per Europa el van transportar d'un món de natura generosa (entorns als que s'apropa i s'integra amb l'interès del naturalista) a entorns urbans on desenvolupa cromatismes més grisos d'aparença discreta però replets de contrastos densos i potents. A banda de les obres pintades a l'oli destaquem en la seva

producció les sanguines i tintes sobre paper on, a despit del color, s'hi veu molt clarament l'aliança amb una expressió abstractisant, densa i contundent en el concepte, que traspua a voltes una il·lusòria austeritat, amb unes composicions molt elaborades sota l'aparença de la improvisació.

Les obres que presentem en aquesta exposició són reflex d'aquest arribar a un llenguatge a partir de la proximitat física i emocional amb els paisatges. Com deia Josep M^a Cadena: "els arbres de Benet Sarsanedas són de bosc, de territori per conquerir, d'afirmació d'unes emocions fortes".

Amb els anys, l'explosió cromàtica i el lirisme arrauxat que li són característics no han minvat. Segueixen, ho veiem, al davant.



Els arbres de la Salut. Oli/tela, 146 x 114 cm.



Díptic arbres. Oli/tela, 120 x 60 cm. (x 2)



Cap de Creus. Oli/tela, 114 x 146 cm.



A Cornudella de Montsant, 2019

Josep CRUAÑAS

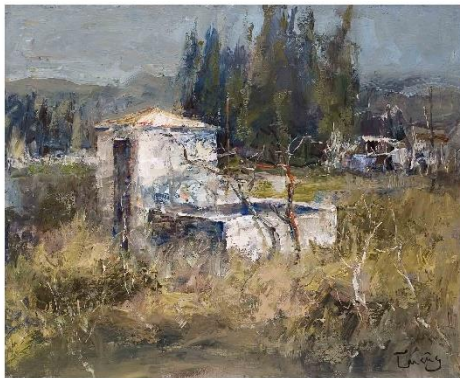
Cruañas va néixer a Maià de Montcal el 1942. En perspectiva, la seva trajectòria ha estat en certa manera circular: va sortir del camp per descobrir els variats universos urbans que li oferien ciutats europees i nord-americanes per tornar ara al fruit dels entorns naturals més propers.

A Josep Cruañas, instal·lat a la capital catalana des de 1961, la professionalització com a pintor li va arribar a principis dels 70 de la mà de la galeria Mundi Art de Barcelona arran d'una estada a Salamanca, on coincideix amb el grup d'artistes (la majoria de la generació anterior) que després seran els seus amics i companys de viatges i tertúlies. En aquesta primera època es centra sobre tot en la síntesi de les formes, molt proper als plantejaments de l'escola de París.

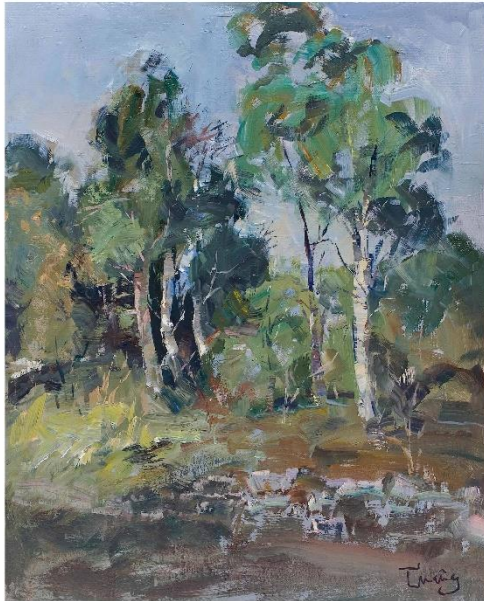
A partir dels 80 es fa palesa l'evolució formal, essent conegudes les seves característiques obres amb temes de canals holandesos o venecians, de ports de Normandia o ribes del Tàmesi, que reflectien un mestratge de caire expressionista resolt en la introspecció del treball d'estudi. Un mestratge, val a dir, extensible a la seva extensa producció aquarel·lística. Més endavant, ja als anys 90, es produeix el retorn a la natura, per dir-ho d'alguna manera, quan redescobreix l'Empordà. Com ell mateix diu: "els canvis no són capricis; es van gestant lentament fins que sorgeixen de manera espontània." De manera que ell, havent estat fonamentalment un pintor de taller, deixa de ser pictòricament tan

reflexiu i torna a viure les sensacions del paisatge al natural. Les gammes evolucionen, es fan més extenses; les pinzellades més versàtils, es desestructuren per deixar més lliure el traç i el gest com a elements narratius.

Així doncs, de l'exaltació dels grisos i tonalitats més aviat austeres amb els plantejaments geometritzants i essencialistes de la seva primera època, Cruañas ha arribat avui a un desacomplexat tractament cromàtic i lumínic on preval una àmplia presència de gammes i contrastos amarats per la llum omnipresent.



Vilatorrada. Oli/tela, 50 x 60 cm.



Capmany. Oli/tela, 61 x 50 cm.



Barcelona. Oli/tela, 50 x 65 cm.



Exposició a Oñati. ©J. M. Berrueta

Begoña URIARTE

Si un corrent ha resultat contundent i diferencial en l'escultura del segle xx aquest ha estat precisament l'aportació feta pels creadors bascos. Begoña Uriarte, nascuda a Arrassate-Mondragón el 1945, no podia ser aliena a aquest moviment. Sense buscar-lo, l'esperit *euskaldún* corria per les seves venes, i d'una manera o altra havia de veure la llum. Com ella diu, hi ha una afinitat estètica que neix de dins i que fa que algunes obres semblin "inspirades en..." quan en realitat es tracta de pura afinitat idiosincràtica.

Formada a París i Carrara i afincada a Barcelona, ha exposat a Espanya, Itàlia, França, Anglaterra i Corea del Sud. Té obra en diversos espais públics del País Basc i Catalunya.

Les obres d'Uriarte s'inscriuen en un univers de constant combat estètic amb les idees i amb la matèria, que s'alterna amb la recerca d'espais on reposar o gaudir de l'esperit. El seu treball gira al voltant de l'espai, la matèria i el color, però el repte és doblegar els elements sense obligar-los a renunciar a la seva pròpia força intrínseca.

Si les peces de grans dimensions o realitzades en marbre responen a una recerca a partir d'idees concretes de forma i espai, ens trobem en les diverses sèries d'obra en petit format que l'artista "escolta" els materials i en certa manera es deixa guiar per tot allò que l'atzar li proposa. Lluny de sotmetre'ls, s'hi mimetitzava, s'afegeix al seu discurs.

Aquest interès per evidenciar la interacció natura-societat es manifesta en els elements que ella rescata i en els que es rastregen tant les petjades de l'home (esberles de fusta abandonades pels *aizkolaris*, pedres de marges del Priorat, fragments de vies fèrries, material ceràmic de construcció trobat a la platja, llaunes, metalls i ferralla de tota mena)



S.T. Fusta i tècnica mixta, 30 x 106 cm.



Sense títol. Fusta, planxa inox i tècnica mixta, 150 x 50 cm.

com les marques de l'acció dels elements (oxidació, desgast, erosió...)

Tant en les seves escultures com en els baix-relleus o en les seves planxes-paisatges, la presència humana es fa palesa mitjançant un llenguatge tan contundent i ric com replet d'emoció essencial.

Habitacles migrats

El treball de Begoña Uriarte dels darrers anys s'ha centrat en dur a terme la relectura dels diversos materials de rebuig per adaptar-los i transformar-



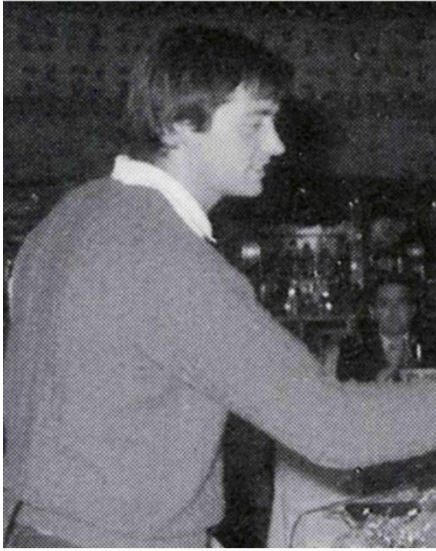
S.T. Fusta tractada i marbre, 80 x 6 cm.



S.T. Fusta tractada i marbre, 60 x 10 cm.

los fins aconseguir una obra intimista i reflexiva que no només vol descontextualitzar objectes i materials per tal de crear una cosa nova, sinó que els fa "migrar", recollint la seva història i creant al mateix temps uns espais que puguin acollir a qui els contempla. Uriarte els troba i reubica per transformar-los en habitacles per a l'esperit. Una mica com fan les "cases de l'ànima" de les cultures antigues.

L'obra d'aquesta artista és extraordinàriament versàtil, tocant des del treball en marbre, pedra i vidre, fins a fustes, ferros i acer inoxidable. I, a banda, els seus dibuixos i collages sobre paper.



Al Saló de Maig de l'Anquins, 1983

Josep ROIG AGUILÓ

Josep Roig Aguiló va néixer a Reus el 1956. Fill de família cornudellenca, va viure des de petit la tradició artística, doncs a la casa familiar, dita de ca l'Aleu, s'hi van hostatjar, abans de la guerra del 36, els mestres i alumnes de l'Escola Taller d'Art de la Generalitat a Tarragona, amb l'Ignasi Mallol al capdavant. El nexce generacional del pare, també pintor, el van portar a estudiar Belles Arts a Barcelona entre 1975 i 1980 i on després començaria a exercir de professor.

Malgrat la seva prompta desaparició el 1987, amb 31 anys, va deixar darrere una carrera fulgurant plena de reconeixements i celebrades exposicions, com les darreres a l'*Anquins* de Reus el 1984 i a la *Leonart* de Barcelona el 1986.

Al 1984 deia d'ell el crític Modest Rodríguez-Cruells: "[...] *sigue el camino eliminatorio de adjetividades dentro de su pintura, adquiriendo la misma, categoria de buen hacer y un esperanzador camino para el futuro. Su técnica nos recuerda -no por el color- debido a la manera del manchado, al Joaquim Mir de Mallorca.*" (revista *Batik* nº 74)

A mi em va cridar l'atenció l'evolució dels seus plantejaments, que diferien de tendències més en voga entre els joves artistes que se suposaven més alineats amb els corrents de l'abstracció, molt més trencadors i contundents tant pel que fa a la factura com pel que fa al cromatisme. Roig Aguiló va trobar ben aviat un camí diríem en certa manera discordant

(reposadament discordant) que de forma elegant evolucionava la seva herència paisatgística i el feia endinsar-se en tot un univers cromàtic lluminós i diàfan, ple de matisos i extremadament poètic. Roig Aguiló aconseguí traslladar aquesta estètica d'aparença delicada als temes que li oferien els paisatges feréstecs sense presència de civilitat.

Avui costa trobar obra seva, però per a nosaltres és un plaer poder donar-lo a conèixer a les generacions més joves tot gaudint amb les seves creacions.



Maestrat. Oli/tela, 81x100 cm.



Les Fonts Caldes. Oli/tela, 81x100 cm.



Paisatge en blaus. Oli/tela, 81x100 cm.

Exposició

Organització i muntatge: Castell de Falset Museu Comarcal i Arxiu Morató Aragonès
Video: Recurell Art

Catàleg

Presentació: Carlos Brull i Font
Coordinació i textos: M. Elena Morató
Fotografies: J. M. Berrueta, família Icart, família Roig, M. E. Morató
B. Sarsanedas, J. Cruañas, B. Uriarte.

Imatge de Portada: Josep Icart

D.L.: T886-2021

Impressió: Rabassa Arts Gràfiques

Agraïments

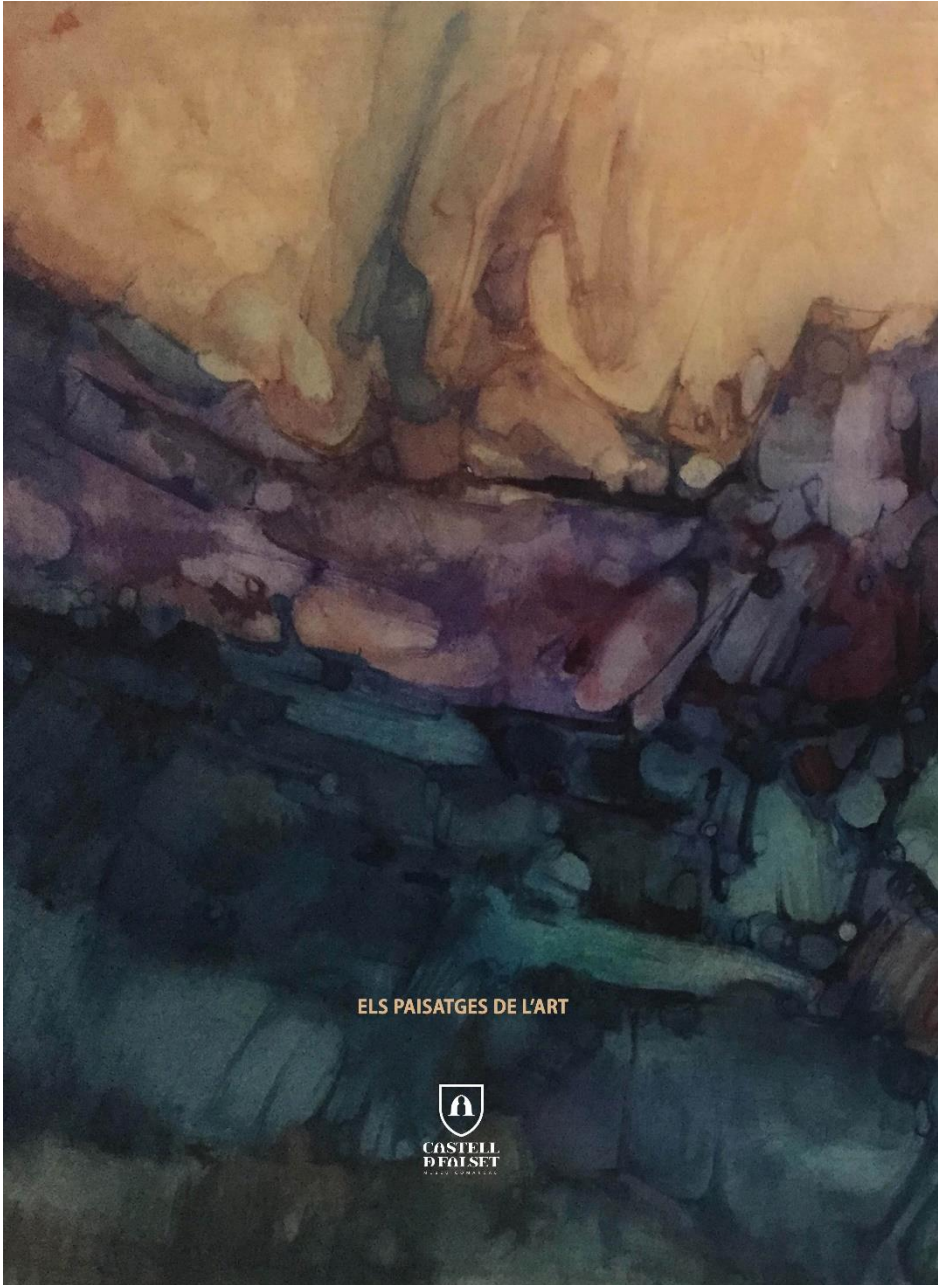
Sílvia Icart
Pepa Quinteiro
Esteve Roig
Josep Snoussi

Amb el suport de





Begoña Uriarte passejant pel Montsant



ELS PAISATGES DE L'ART



CASTELL
DE L'ART

1988